

# Turnitin\_Jurnal Primed\_Andi & Shera

*by* pgsd@uniramalang.ac.id 1

---

**Submission date:** 08-Jul-2022 12:21AM (UTC-0700)

**Submission ID:** 1859389238

**File name:** 4.\_Shera\_Andi\_Jurnal\_Primed\_Agt\_2021.pdf (759.72K)

**Word count:** 1755

**Character count:** 10714

**PENGEMBANGAN MEDIA GAMBAR SERI BAGIAN-BAGIAN TUMBUHAN  
BERBASIS KEUNGGULAN LOKAL KABUPATEN MALANG  
UNTUK MENINGKATKAN MOTIVASI BELAJAR SISWA SEKOLAH DASAR**

Shera Rizka Primadhani<sup>1</sup>, Andi Wibowo<sup>2</sup>  
MI Roudlotul Uqul Malang<sup>1</sup>; Prodi PGSD Universitas Islam Raden Rahmat Malang<sup>2</sup>  
Email: [sheryzt.zher4@gmail.com](mailto:sheryzt.zher4@gmail.com)<sup>1</sup> & [andi21harto@gmail.com](mailto:andi21harto@gmail.com)<sup>2</sup>

**Abstrak:** Penelitian ini bertujuan untuk menghasilkan media pembelajaran gambar seri yang valid digunakan dalam pembelajaran materi IPA, serta untuk meningkatkan motivasi belajar siswa melalui implementasi media pembelajaran gambar seri. Pada penelitian kali ini, peneliti menggunakan jenis penelitian RnD (*Research and Development*). Produk yang dikembangkan yakni bagian-bagian tumbuhan keunggulan lokal Kabupaten Malang. Subjek penelitian adalah siswa kelas IV. Uji coba produk terdapat 2 kelompok, yakni uji coba produk kelompok terbatas dengan 6 orang responden, dan uji coba produk kelompok utama dengan 35 orang responden. Hasil penelitian menunjukkan bahwa media pembelajaran gambar seri valid diperoleh presentase 96,2%. Motivasi belajar siswa juga meningkat, hal ini dapat dilihat pada hasil *pretest posttest* dan angket motivasi siswa 79%. Berdasarkan hasil penelitian ini dapat disarankan bagi pihak sekolah dan guru untuk mengoptimalkan penggunaan media agar siswa semakin termotivasi dalam belajar.

**Kata kunci:** media pembelajaran, gambar seri, keunggulan lokal, motivasi belajar

**Abstract:** *Development of Picture Media Series Plants Parts Based on Local Advantages of Malang District to Improve Elementary Student's Learning Motivation. This study aims to produce a valid series of instructional media used in teaching natural science, as well as to increase student motivation through the implementation of series learning media. In this study, researchers used a type of R&D (Research and Development) research. Products developed are parts of local superior plants in the Malang Regency. The research subjects are grade IV students. There are 2 groups of product trials, namely limited group product trials with 6 respondents, and main group product trials with 35 respondents. The results showed that the learning media of serial image validity was obtained at 96.2%. Student learning motivation also increases, this can be seen in the results of the pretest-posttest and student motivation questionnaire 79%. Based on the results of this study it can be suggested for schools and teachers to optimize the use of media so that students are increasingly motivated in learning.*

*Keywords: learning media, picture series, local excellence, learning motivation*

## PENDAHULUAN

Pendidikan yang dilakukan oleh manusia berupa kegiatan belajar mengajar. Dalam kegiatan belajar mengajar ini terdapat proses pembelajaran yang merupakan kegiatan untuk mencapai tujuan pendidikan yang telah ditetapkan. Salah satu faktor agar tujuan pembelajaran tercapai adalah penggunaan media pembelajaran. Media pembelajaran selain sebagai sumber belajar dapat membantu guru dan siswa dalam kegiatan belajar mengajar. Dengan adanya media pembelajaran, sumber belajar tidak hanya berpusat pada guru, siswa dapat menemukan masalah, memperoleh pengalaman langsung, dan memecahkan masalah melalui media pembelajaran. Berdasarkan penelitian terkait yang dilakukan oleh Sukarta (2017: 168) pembelajaran dengan media gambar untuk meningkatkan aktivitas dan hasil siswa pada mata pelajaran sains di kelas V SDN Lakea, dapat dibuktikan dengan hasil penelitian yang telah dilakukan yaitu pada siklus I persentase ketuntasan klasikal adalah 71,4%, dan pada siklus II sudah ada peningkatan menjadi 90,5%.

Berdasarkan hasil observasi yang dilaksanakan peneliti pada kelas IV di SDN 02 Jenggolo menunjukkan bahwa siswa kurang termotivasi dalam proses pembelajaran akibat dari penggunaan media pembelajaran yang kurang bervariasi. Siswa hanya menggunakan media gambar yang bersumber dari internet, pemberian contoh yang kurang bervariasi, dan siswa kurang mengenal hasil sumber daya alam yang ada di sekitar tempat tinggal yang menjadi keunggulan lokal Kabupaten

Malang. Oleh karena itu, peneliti mengembangkan media pembelajaran gambar seri, karena media ini menarik, dapat meningkatkan motivasi belajar siswa, serta imajinasi siswa menjadi semakin berkembang (Aprinawati, 2017: 73). Siswa dapat memahami gambar tanpa harus melihat media konkrit yang dapat membahayakan keselamatan siswa dan alokasi waktu pembelajaran dapat berlangsung secara efektif.

Tujuan penelitian ini adalah untuk menghasilkan media pembelajaran gambar seri yang valid digunakan dalam pembelajaran materi IPA dan meningkatkan motivasi belajar siswa melalui implementasi media pembelajaran gambar seri. Media pembelajaran gambar seri ini diharapkan dapat valid digunakan dalam pembelajaran IPA dan meningkatkan motivasi belajar siswa. Media pembelajaran gambar seri ini dapat diaplikasikan dalam materi tentang sumber daya alam. Siswa dapat menjelaskan bagian-bagian tumbuhan lokal yang ada di sekitar tempat tinggal siswa. Seperti tumbuhan keunggulan lokal Kabupaten Malang yaitu tumbuhan apel, tumbuhan ubi ungu, dan tumbuhan salak.

## METODE

Penelitian ini termasuk jenis penelitian R&D (*Research and Development*). Subjek uji coba produk pada penelitian ini yaitu siswa kelas IV SDN Jenggolo 02. Terdapat beberapa teknik pengumpulan data yang dilakukan peneliti. Observasi dilakukan di kelas IV SDN Jenggolo 02. Kegiatan ini dilakukan saat proses pembelajaran berlangsung sebelum diberikan produk. Wawancara dilakukan pada guru kelas IV untuk mendapatkan informasi permasalahan yang terjadi selama proses pembelajaran berlangsung. Angket dalam penelitian ini berupa angket validasi dan angket respon siswa. Angket validasi ditujukan kepada dosen dan siswa kelas IV. Angket validasi diberikan saat evaluasi produk untuk penyempurnaan media pembelajaran gambar seri. Angket respon siswa diberikan setelah produk diterapkan untuk mengetahui tingkat kemenarikan produk.

Teknik analisis data: Data berupa skor yang berasal dari angket guru dan siswa diubah menjadi data interval. Dalam angket disediakan empat pilihan tanggapan kualitas produk, yaitu sangat baik (4), baik (3), cukup (2), sangat kurang (1) (Mubarok, 2017: 88-89). Untuk menghitung skor rata-rata dalam penilaian terhadap produk yang telah dikembangkan digunakan rumus (Mubarok, 2017 89):

$$X = \frac{\sum x}{n}$$

Keterangan:

X = skor rata-rata

$\sum x$  = jumlah skor

n = jumlah responden

Kemudian untuk rumus presentase hasil dapat dihitung dengan rumus sebagai berikut.

$$\text{Hasil} = \frac{\text{total skor yang diperoleh}}{\text{skor maksimum}} \times 100\%$$

Kategori kelayakan berdasarkan kriteria sebagai berikut:

Tabel 1. Kriteria Kelayakan Media

No	Skor dalam persen	Kategori kelayakan
1.	<21%	Sangat tidak layak
2.	21-40 %	Tidak layak
3.	41-60 %	Cukup layak
4.	61-80 %	Layak
5.	81-100 %	Sangat layak

(Ernawati, 2017: 207)

Untuk menghitung skor angket terhadap motivasi belajar siswa digunakan rumus:

$$\text{Presentase motivasi belajar} = \frac{\text{Jumlah skor}}{\text{Skor Maksimal}} \times 100\%$$

Hasil presentase motivasi belajar disesuaikan dengan kriteria pada tabel 2

Tabel 2. Kriteria Penilaian Motivasi Belajar

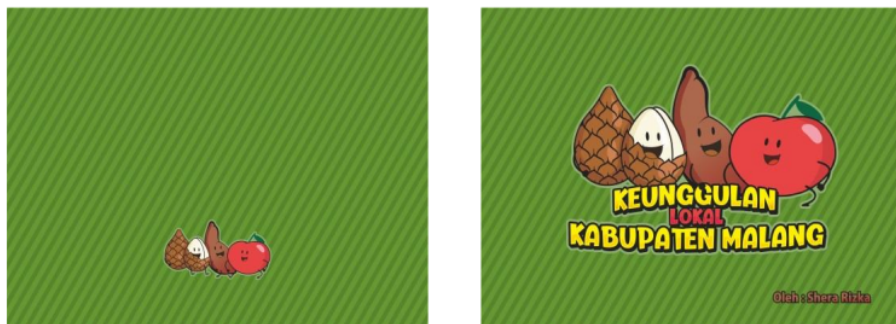
Persentase	Kriteria Penilaian
81-100	Sangat tinggi
61-80	Tinggi
41-60	Cukup tinggi
21-40	Kurang tinggi
0-20	Sangat kurang

Sumber: Sumitro 2017

## HASIL DAN PEMBAHASAN

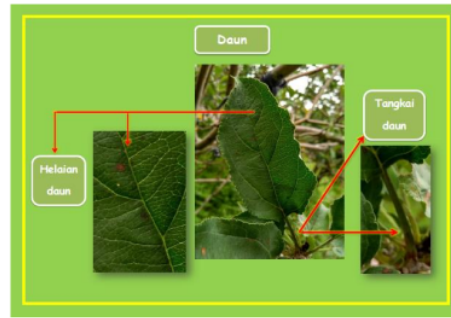
Media pembelajaran gambar seri digunakan untuk mempermudah siswa dalam memahami materi bagian-bagian tumbuhan. Ukuran media pembelajaran gambar seri yaitu A4 menggunakan kertas *artpaper* 150 dengan posisi kertas *landscape*. Sampul depan dan belakang menggunakan kertas *artpaper* 260 serta dilapisi mika bening. Peneliti menggunakan kertas *artpaper* agar media tahan lama dan dapat digunakan dalam jangka panjang.

Media pembelajaran gambar seri didesain khusus untuk siswa kelas IV, selain bahannya aman juga mudah digunakan. Agar media menarik dan tidak membosankan, peneliti menggunakan beberapa jenis huruf seperti *Comic Sans*, *Kristen ITC*, *Font Butter Layer*, *Times New Roman*. *Font Butter Layer* digunakan untuk sampul depan, font *Comic Sans*, *Kristen ITC* dan *Times New Roman* digunakan pada teks materi. Adapun tampilan dari media pembelajaran gambar seri:



Gambar 1. Cover Depan dan Belakang






Gambar 2. Lembar isi dari tanaman apel

**SALAK SUWARU**

Klasifikasi ilmiah tanaman salak dapat diklasifikasikan sebagai berikut:

- Kingdom : Plantae
- Divisi : Metaphyta
- Kelas : Liliopsida
- Ordo : Arecales
- Famil : Arecaceae
- Genus : Salacca
- Spesies : Salacca





Salak Suwaru ini banyak ditemukan di Desa Suwaru, Pagelaran, Malang. Buah ini menjadi potensi wisata di daerah tersebut. Tanaman salak (*Salacca zellaca*) dilihat dari varietasnya berasal dari Jakarta, tepatnya dari Pasar Minggu. Salak suwaru mempunyai ciri khas yakni warna kulitnya coklat kekuning-kuningan. Bentuk salak suwaru lebih besar dan rata-rata buah salak pada umumnya. Dari segi rasa, salak suwaru mempunyai cita rasa cukup manis, sedikit berat dengan kombinasi rasa sepat. Kelengkapan dari salak suwaru yakni tidak bisa tahan lama. Kadar air yang tinggi menjadikan salak Suwaru cepat membusuk.

Gambar 3. Lembar isi dari tanaman salak

**UBI UNGU GUNUNG KAWI**

Taksonomi tanaman ubi gunung kawi dapat diklasifikasikan sebagai berikut:

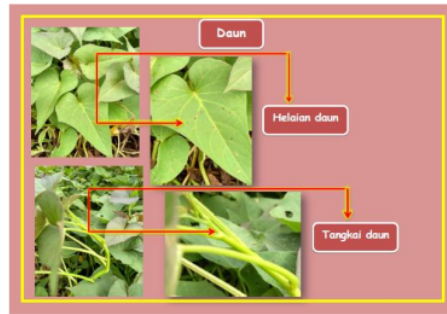
- Kingdom : Plantae
- Divisi : Metaphyta
- Kelas : Magnoliopsida
- Ordo : Solanales
- Famil : Convolvulaceae
- Genus : Ipomoea
- Spesies : Ipomoea





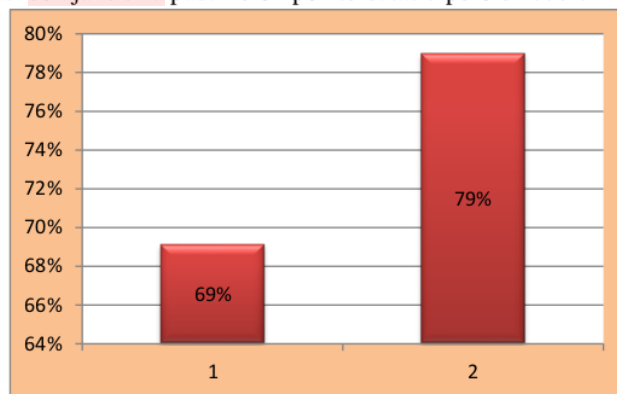
Ubi jalar (*Ipomoea batatas L.*) atau dalam bahasa Inggrisnya *sweet potato* adalah sejenis tanaman budidaya. Bagian yang dimanfaatkan adalah akarnya yang membentuk umbi dengan kadar gizi karbohidrat yang tinggi. Di Afrika, umbi ubi jalar menjadi salah satu sumber makanan pokok yang penting.

Di Asia, selain dimanfaatkan umbunya, daun muda ubi jalar juga dibuat sayuran. Terdapat pula ubi jalar yang dijadikan tanaman hias karena keindahan daunnya. Umbi ubi gunung kawi ini mengeluarkan cairan manis semacam madu, serta memiliki tekstur yang lembut seperti tumpu serai.



Gambar 4. Lembar isi dari tanaman ubi jalar

Dari hasil validator mendapatkan presentase 96,2% dengan kualifikasi sangat sesuai. Hasil uji coba produk terbatas mendapatkan hasil bahwa respon siswa terhadap media gambar seri yakni 83%. Sedangkan pada kelompok utama mendapatkan hasil bahwa respon siswa terhadap media gambar seri yakni 87%. Hal ini dapat dikatakan bahwa media sangat layak dan valid digunakan. Hasil angket motivasi belajar siswa pada kelompok terbatas diperoleh 77%.



Gambar 11. Diagram Motivasi Belajar Siswa

Keterangan:

- 1: Sebelum pemberian media gambar seri
- 2: Setelah pemberian media gambar seri

Sedangkan hasil angket motivasi belajar siswa pada kelompok utama diperoleh 79%, sebelum diberikan media gambar seri siswa memperoleh 69%. Hal ini dapat dikatakan bahwa motivasi belajar siswa tinggi dan meningkat setelah diberikan media pembelajaran gambar seri. Hal ini sesuai dengan penelitian yang dilakukan oleh Nurjanah (2018: 77) yang menyatakan bahwa media gambar dapat menarik minat dan motivasi siswa dalam belajar dan dapat membuat siswa aktif dalam belajar.

#### SIMPULAN DAN SARAN

Hasil uji coba produk terbatas mendapatkan hasil bahwa respon siswa terhadap media gambar seri yakni 83%. Sedangkan pada kelompok utama mendapatkan hasil bahwa respon siswa terhadap media gambar seri yakni 87%. Hal ini dapat dikatakan bahwa media sangat layak dan valid

digunakan. Hasil angket motivasi belajar siswa pada kelompok terbatas diperoleh 77%. Sedangkan hasil angket motivasi belajar siswa pada kelompok utama diperoleh 79%.

Demi kemajuan dan keberhasilan pelaksanaan proses pembelajaran dalam rangka meningkatkan kualitas pendidikan, maka dari pengalaman yang telah didapat selama melakukan penelitian di kelas IV SDN Jenggolo 02 dapat dijadikan referensi dalam meningkatkan motivasi siswa saat proses pembelajaran, mengoptimalkan proses belajar mengajar, untuk menambah wawasan tentang media pembelajaran gambar seri pada materi IPA dan meningkatkan kreatifitas guru dalam menggunakan berbagai macam media pembelajaran baik di dalam atau di luar kelas.

#### DAFTAR PUSTAKA

- Aprinawati. 2017. *Penggunaan Media Gambar Seri Untuk Meningkatkan Kemampuan Berbicara Anak Usia Dini*. Jurnal Obsesi Vol. 1 No. 1. (online) diakses pada tanggal 20 Oktober 2018. <http://journal.stkiptam.ac.id/index.php/obsesi>
- Ernawati. 2017. *Uji Kelayakan Media Pembelajaran Interaktif Pada Mata Pelajaran Administrasi Server*. (online) diakses pada tanggal 18 Agustus 2019. <http://journal.uny.ac.id/index.php/el invo/article/>.
- Mubarok. 2017. *Metode Penelitian dan Pengembangan*. (online) diakses pada tanggal 30 November 2018. <http://repo.iain.tulungagung.ac.id/5655/6/Bab25203.pdf>.
- Nurjanah. 2018. Pengaruh Media Gambar Terhadap Motivasi Belajar Pelajaran Bahasa Indonesia Kelas III SDN Pasi Pinang Kecamatan Meureubo Kabupaten Aceh Barat. *Bina Gogik*, 5 (1): 71-78.
- Sukarta. 2017. *Penerapan Media Gambar Pada Mata Pelajaran Sains Dalam Meningkatkan Hasil Belajar Siswa Kelas V SDN Lakea*. Jurnal Kreatif Tadulako Online Vol. 5 No. 3 (online) diakses pada tanggal 20 Oktober 2018 dari <https://media.neliti.com/media/publications/121321-ID-penerapan-media-gambar-pada-mata-pelajar.pdf>.
- Sumitro. 2017. *Penerapan Model Problem Based Learning Meningkatkan Motivasi dan Hasil Belajar IPS*. Jurnal Pendidikan Vol. 2 No. 9 (online) diakses pada tanggal 26 Juli 2019 dari <http://journal.um.ac.id/index.php/jptpp/EISSN>
- Trisnawaty. 2016. *Pendidikan Berbasis Keunggulan Lokal. National Conference On Economic Education*. (online) diakses pada tanggal 24 Oktober 2018. <http://pasca.um.ac.id/wp-content/uploads/2016/10/Proseding-Ekonomi.pdf>.

# Turnitin\_Jurnal Primed\_Andi & Shera

---

## ORIGINALITY REPORT

---

14%

SIMILARITY INDEX

14%

INTERNET SOURCES

1%

PUBLICATIONS

1%

STUDENT PAPERS

---

## PRIMARY SOURCES

---

1

[garuda.kemdikbud.go.id](http://garuda.kemdikbud.go.id)

Internet Source

14%

---

Exclude quotes On

Exclude matches < 8%

Exclude bibliography On